

Государственное бюджетное учреждение
дополнительного профессионального педагогического образования
центр повышения квалификации специалистов
«Информационно-методический центр»
Курортного района Санкт-Петербурга

РАССМОТРЕНО
Педагогическим советом
ГБУ ИМЦ Курортного района
Санкт-Петербурга
Протокол от 17.03.2021 № 1

ПРИНЯТО
Общим собранием работников
ГБУ ИМЦ Курортного района
Санкт-Петербурга
Протокол от 17.03.2021 № 2

УТВЕРЖДАЮ
Директор
ГБУ ИМЦ Курортного района
Санкт-Петербурга
Л.Н. Бережная



Отчет о результатах самообследования за 2020 год

Санкт-Петербург
2021

Общие сведения об учреждении

1. Полное наименование образовательного учреждения в соответствии с уставом:

Государственное бюджетное учреждение дополнительного профессионального педагогического образования центр повышения квалификации специалистов «Информационно-методический центр» Курортного района Санкт-Петербурга.

Сокращенное официальное наименование: ГБУ ИМЦ Курортного района Санкт-Петербурга.

2. Фактический адрес:

Санкт-Петербург, г. Сестрорецк, Набережная реки Сестры, дом 13, литер А.

3. E-mail: imckur@yandex.ru

4. Адрес сайта в сети Интернет: <http://imc.kurobr.spb.ru>

5. Учредитель:

Функции и полномочия учредителя Образовательного учреждения от имени субъекта Российской Федерации – города федерального значения – Санкт-Петербурга осуществляют исполнительные органы государственной власти Санкт-Петербурга - Комитет по образованию (далее – Комитет) и администрация Курортного района Санкт-Петербурга (далее – Администрация района).

Место нахождения Комитета: 190000, Санкт-Петербург, пер. Антоненко, дом 8, литер А.

Место нахождения Администрации района: 197701, Санкт-Петербург, г.Сестрорецк, пл. Свободы, дом 1.

6. Основная цель деятельности: осуществление образовательной деятельности по дополнительным профессиональным программам.

7. Предмет деятельности:

- реализация дополнительных профессиональных программ;
- организационно-техническое, информационно-методическое, экспертное и консультационное обеспечение мероприятий, проектов и программ в сфере образования.

Характеристика образовательной деятельности

ИМЦ осуществляет в качестве основной цели деятельности образовательную деятельность по дополнительным профессиональным программам (программам повышения квалификации).

ИМЦ реализует дополнительные профессиональные программы в соответствии с лицензией на осуществление образовательной деятельности, выданной Образовательному учреждению лицензирующим органом.

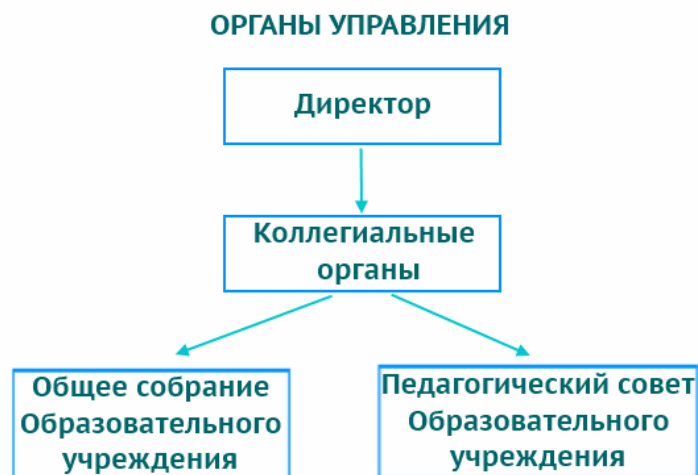
В 2020 году формы обучения: очная, дистанционная, очно-заочная с применением электронного обучения и дистанционных образовательных технологий.

Сроки обучения в 2020 году по дополнительным профессиональным программам: от 16 до 72 часов.

Система управления организацией

Управление ИМЦ Курортного района осуществляется в соответствии с действующим законодательством и Уставом. Управление ИМЦ строится на принципах единоначалия и самоуправления. Формами самоуправления ИМЦ являются: общее собрание работников ИМЦ и методический совет ИМЦ.

Непосредственное руководство ИМЦ осуществляет директор.



В Образовательном учреждении действуют следующие структурные подразделения:

- «Центр информатизации образования»;
- «Районный центр оценки качества образования».



Содержание и качество подготовки обучающихся

Целью повышения квалификации является обновление теоретических и практических знаний специалистов в связи с повышением требований к уровню квалификации и необходимостью освоения современных методов решения профессиональных задач.

Модули программ ежегодно обновляются в зависимости от потребностей педагогов. По объёму программы рассчитаны от 16 до 72 часов, реализация отдельных модулей от 16 часов.

Образовательные программы охватывают все категории работников ОО. Это руководители, заместители руководителей, руководители структурных подразделений, учителя - предметники, воспитатели ГБДОУ, педагоги дополнительного образования, педагоги-организаторы, методисты.

Содержание программ отражает различные области педагогической практики: ИКТ, реализацию ФГОС, воспитательную и инновационную деятельность и др.

Оценка уровня знаний слушателей проводится по результатам текущего контроля знаний и итоговой аттестации. Проведение итоговой аттестации слушателей осуществляется специально созданными комиссиями, составы которых утверждаются директором ИМЦ. Освоение программ завершается итоговой аттестацией в соответствии с Положением о текущей и итоговой аттестации слушателей курсов повышения квалификации по дополнительным профессиональным образовательным программам.

В 2020 году реализованы программы:

- «Актуальные вопросы преподавания ОРКСЭ».
- «Оценка качества образования».
- «Основы компьютерной грамотности (1 уровень)».
- «Основы компьютерной грамотности (2 уровень)».
- «Создание цифровой образовательной среды для реализации образовательных программ начального образования с применением электронного обучения и дистанционных образовательных технологий».
- Создание цифровой образовательной среды для реализации образовательных программ среднего и основного общего образования с применением электронного обучения и дистанционных образовательных технологий».
- «Организационно-методическое сопровождение учительского роста».
- «Использование информационных технологий в управлении современным образовательным учреждением».
- «Методическое сопровождение профессиональной деятельности учителя математики (функциональная грамотность)».
- «Методическое сопровождение профессиональной деятельности учителя русского языка и литературы (функциональная грамотность)».

Всего по этим программам обучение прошли 216 человек.

Организация учебного процесса

Реализация образовательных программ начинается 1 января и заканчивается 31 декабря с разделением на полугодия. Учебные занятия проводятся по 5-дневной неделе.

Очные занятия проходят по 4 академических часа 1-3 раза в неделю. Занятия в дистанционном режиме проводятся 2-4 академических часа. Во время школьных каникул может устанавливаться особый режим занятий (сессионный). Конкретные даты начала и окончания реализации образовательных программ, а также режим и продолжительность занятий определяются расписанием занятий.

Формы занятий: очная, очная с применением электронного обучения, дистанционная, очная с применением дистанционных образовательных технологий. Возможны выездные занятия на базы ОУ района и другие учреждения Санкт-Петербурга.

Результаты мониторинга удовлетворенности условиями осуществления образовательной деятельности:

Критерии	Баллы
1. Открытость и доступность информации	96,2
2. Комфортность условий предоставления услуг	98
3. Доступность услуг для инвалидов	74
4. Доброжелательность, вежливость работников организации	99,2
5. Удовлетворенность условиями оказания услуг	96,6
Общий балл	92,8

Кадровое обеспечение

Количество сотрудников в ГБУ ИМЦ Курортного района Санкт-Петербурга - 24, из них 17 педагогических работников (в том числе 6 совместителей). Их квалификация соответствует тарифно-квалификационным требованиям по должностям работников учреждений дополнительного профессионального образования Российской Федерации. 2 человека (11 %) имеют учёные степени. Доля специалистов с высшим образованием составляет 100 %. Об уровне квалификации свидетельствуют результаты аттестации: 10 педагогических работников (59 %) имеют высшую квалификационную категорию, 5 (29 %) – первую квалификационную категорию, 2 – соответствуют занимаемой должности.

Средний возраст педагогических работников – 50 лет.

В штате ИМЦ также имеются технические специалисты: инженер, программист, администратор баз данных, сетевой администратор, документовед.

Все сотрудники своевременно проходят курсы повышения квалификации по направлениям деятельности и иные, необходимые для обеспечения деятельности учреждения.

Награждены:

1 человек имеет звание «Заслуженный учитель Российской Федерации».

10 человек награждены нагрудным знаком «Почетный работник общего образования Российской Федерации», 1 – Почетной грамотой Министерства образования и науки.

Материально-техническая база

В ИМЦ имеется достаточная материально-техническая и учебно-методическая база. ИМЦ располагает лекционным залом, 2 компьютерными классами, функционирует локальная сеть с высокоскоростным выходом в Интернет.

Учебные кабинеты:

Компьютерный класс №1 (площадь 54,4 м²):

Компьютер -13 шт.

Доска интерактивная- 1 шт.

Документ-камера - 1шт.

Мультимедиа проектор- 1шт.

Активная акустическая система - 1шт.

Локальная сеть

Все компьютеры имеют доступ к сети Интернет.

Компьютерный класс №2 (площадь 53,3 м²):

Компьютер -13 шт.

Система интерактивная Smart Board -1 шт.

Программно-аппаратный комплекс – «ПЕЛИКАН» - 1 шт.

Активная акустическая система - 1шт.

Локальная сеть

Все компьютеры имеют доступ к сети Интернет.

Общее техническое оснащение ИМЦ

Ноутбук - 2 шт.

Компьютер – 21 шт. (АРМ)

Принтер - 12 шт.

Сканер -5 шт.

Копировальный аппарат - 1 шт.

МФУ- 3 шт.

Телефакс- 3 шт.

Видеокамера - 1шт.

Цифровой фотоаппарат - 1 шт.

МФУ полноцветное KONICA MINOLTA

Переплетная система Unibind XU-23B -1шт.

Ламинатор -1 шт.

Степлер - 1 шт.

Резак -1 шт.

Брошюратор - 1 шт.

Уничтожитель бумаг - 1 шт.

Ризограф - 1шт.

Источник бесперебойного питания – 15 шт.

В перспективе планируется расходование средств на обеспечение деятельности ИМЦ в рамках бюджета.

Расходование средств в 2020 году

Обучение – 13666,6 руб.

Канцелярские товары – 25 574,56 руб.

Программное обеспечение «Консультант Плюс» - 183 324,00 руб.

Информационно-техническое обслуживание программы 1С документооборот – 14 280,00 руб.

Хозяйственные и моющие товары – 36 046,53 руб.

Коммунальные услуги – 208 700,00 руб.

Оказание услуг связи – 60 000,00 руб.

Охрана учреждения – 74 020,36 руб.

Обслуживание КСОБ – 28 839,60 руб.

Оказание услуг по обслуживанию предоставленных вестибюльных ковров – 24 000,00 руб.

Оказание услуг по проведению обязательного периодического медицинского осмотра сотрудников – 29 818,26 руб.

Оказание услуг по разработке программы по энергосбережению – 10 000,00 руб.

Функционирование внутренней системы оценки качества образования

С целью объективной оценки соответствия установленным требованиям образовательной деятельности и подготовки обучающихся (слушателей), освоивших дополнительные профессиональные программы, независимо от формы получения образования и формы обучения, в ИМЦ разработана внутренняя система оценки качества образования (далее – ВСОКО).

В ИМЦ проводится фронтальный и тематический контроль в соответствии с планом.

Фронтальный контроль проводится два раза за год с целью одновременной всесторонней проверки методической и преподавательской работы, организации образовательного процесса.

Тематический контроль осуществляется в течение всего учебного года в соответствии с планом с целью углубленного изучения и получения информации о состоянии уровня компетенций обучающихся, качества работы преподавателя, соответствия содержания занятий учебным планам, соблюдения техники безопасности и т.д.

Внутренняя оценка качества образования в ИМЦ осуществляется в соответствии с планом работы или планом ВСОКО по направлению реализации дополнительных профессиональных программ или на основании обращений участников образовательных отношений по поводу нарушений в сфере образования в виде оперативных проверок.

Анализ выполнения реализации дополнительных профессиональных программ:

№	Название реализованной программы	Количество обученных	Отметка о выполнении (% выполнения)
1	«Актуальные вопросы преподавания ОРКСЭ»	15	100
2	«Оценка качества образования»	12	100
3	«Основы компьютерной грамотности (1 уровень)»	24	100
4	«Основы компьютерной грамотности (2 уровень)»	64	100
5	«Создание цифровой образовательной среды для реализации образовательных программ начального образования с применением электронного обучения и дистанционных образовательных технологий»	12	100
6	Создание цифровой образовательной среды для реализации образовательных программ среднего и основного общего образования с применением электронного обучения и дистанционных образовательных технологий»	12	100
7	«Организационно-методическое сопровождение учительского роста»	20	100
8	«Использование информационных технологий в управлении современным образовательным учреждением»	12	100
9	«Методическое сопровождение профессиональной деятельности учителя математики (функциональная грамотность)»	20	100
10	«Методическое сопровождение профессиональной деятельности учителя русского языка и литературы (функциональная грамотность)»	25	100
	ИТОГО	216	Программы реализованы в полном объеме

Показатели деятельности организации дополнительного профессионального образования, подлежащей самообследованию
(утверждены приказом Министерства образования и науки Российской Федерации от 10 декабря 2013 г. № 1324)

№ п/п	Показатели	Единица измерения
1.	Образовательная деятельность	
1.1	Численность/удельный вес численности слушателей, обучившихся по дополнительным профессиональным программам повышения квалификации, в общей численности слушателей, прошедших обучение в образовательной организации	216 человек 100%
1.2	Численность/удельный вес численности слушателей, обучившихся по дополнительным профессиональным программам профессиональной переподготовки, в общей численности слушателей, прошедших обучение в образовательной организации	0 %
1.3	Численность/удельный вес численности слушателей, направленных на обучение службами занятости, в общей численности слушателей, прошедших обучение в образовательной организации за отчетный период	0 %
1.4	Количество реализуемых дополнительных профессиональных программ, в том числе:	10 единиц
1.4.1	Программ повышения квалификации	10 единиц
1.4.2	Программ профессиональной переподготовки	0 единиц
1.5	Количество разработанных дополнительных профессиональных программ за отчетный период	9 единиц
1.5.1	Программ повышения квалификации	9 единиц
1.5.2	Программ профессиональной переподготовки	0 единиц
1.6	Удельный вес дополнительных профессиональных программ по приоритетным направлениям развития науки, техники и технологий в общем количестве реализуемых дополнительных профессиональных программ	100%
1.7	Удельный вес дополнительных профессиональных программ, прошедших профессионально-общественную аккредитацию, в общем количестве реализуемых дополнительных профессиональных программ	20%
1.8	Численность/удельный вес численности научно-педагогических работников, имеющих ученые степени и (или) ученые звания, в общей численности научно-педагогических работников образовательной организации	2 человека/ 11/%
1.9	Численность/удельный вес численности научно-педагогических работников, прошедших за отчетный период повышение квалификации или профессиональную переподготовку, в общей численности научно-педагогических работников	18 человек/ 100 %
1.10	Численность/удельный вес численности педагогических работников, которым по результатам аттестации присвоена квалификационная категория, в общей численности педагогических работников, в том числе:	4 человек/ 22%

1.10.1	Высшая	3 человека/ 17 %
1.10.2	Первая	1 человек/ 6 %
1.11	Средний возраст штатных научно-педагогических работников организации дополнительного профессионального образования	50 лет
1.12	Результативность выполнения образовательной организацией государственного задания в части реализации дополнительных профессиональных программ	100%
2.	Научно-исследовательская деятельность	
2.1	Количество цитирований в индексируемой системе цитирования Web of Science в расчете на 100 научно-педагогических работников	-
2.2	Количество цитирований в индексируемой системе цитирования Scopus в расчете на 100 научно-педагогических работников	-
2.3	Количество цитирований в РИНЦ в расчете на 100 научно-педагогических работников	-
2.4	Количество статей в научной периодике, индексируемой в системе цитирования Web of Science в расчете на 100 научно-педагогических работников	-
2.5	Количество статей в научной периодике, индексируемой в системе цитирования Scopus в расчете на 100 научно-педагогических работников	-
2.6	Количество публикаций в РИНЦ в расчете на 100 научно-педагогических работников	-
2.7	Общий объем НИОКР	-
2.8	Объем НИОКР в расчете на одного научно-педагогического работника	-
2.9	Удельный вес доходов от НИОКР в общих доходах образовательной организации	-
2.10	Удельный вес НИОКР, выполненных собственными силами (без привлечения соисполнителей), в общих доходах образовательной организации от НИОКР	-
2.11	Количество подготовленных печатных учебных изданий (включая учебники и учебные пособия), методических и периодических изданий, количество изданных за отчетный период	2 единицы
2.12	Количество проведенных международных и всероссийских (межрегиональных) научных семинаров и конференций	-
2.13	Количество подготовленных научных и научно-педагогических кадров высшей квалификации за отчетный период	-
2.14	Численность/удельный вес численности научно-педагогических работников без ученой степени - до 30 лет, кандидатов наук - до 35 лет, докторов наук - до 40 лет, в общей численности научно-педагогических работников	1, 0, 0 6 %
2.15	Число научных журналов, в том числе электронных, издаваемых образовательной организацией	0
3.	Финансово-экономическая деятельность	

3.1	Доходы образовательной организации по всем видам финансового обеспечения (деятельности)	19 237 700 руб.
3.2	Доходы образовательной организации по всем видам финансового обеспечения (деятельности) в расчете на одного научно-педагогического работника	62 тыс. руб.
3.3	Доходы образовательной организации из средств от приносящей доход деятельности в расчете на одного научно-педагогического работника	0,0 тыс. руб.
4.	Инфраструктура	
4.1	Общая площадь помещений, в которых осуществляется образовательная деятельность, в расчете на одного слушателя, в том числе:	425,2 кв. м. 2,2 кв.м
4.1.1	Имеющихся у образовательной организации на праве собственности	0 кв. м.
4.1.2	Закрепленных за образовательной организацией на праве оперативного управления	0 кв. м.
4.1.3	Предоставленных образовательной организации в аренду, безвозмездное пользование	425,2 кв. м.
4.2	Количество экземпляров печатных учебных изданий (включая учебники и учебные пособия) из общего количества единиц хранения библиотечного фонда, состоящих на учете, в расчете на одного слушателя	0 единиц
4.3	Количество электронных учебных изданий (включая учебники и учебные пособия)	6 единиц
4.4	Численность/удельный вес численности слушателей, проживающих в общежитиях, в общей численности слушателей, нуждающихся в общежитиях	0%